

# СЛУЗ

## КНИГА С РЕЦЕПТИ

**CRAZY  
SCIENCE**  
... and Funny

Спешен телефонен номер:  
• България 112



## ВНИМАНИЕ!

**Неподходящо за деца под 8 години.**

Слуз в съответствие с европейските правила за безопасност • Малки части. Опасност от задушаване • Използвайте само под наблюдение на възрастен • Неправилната употреба на химически вещества може да причини вредни последици за здравето. • Извършвайте единствено експериментите, съдържащи се в книжката с инструкции. • Избягвайте контакт на химичните вещества с кожата и по-специално с очите и устата. • Слузта не е предназначена за консумация от човек (не яжте слузта) • Измийте ръцете си след употреба • Спрете да използвате продукта в случай на зачервяване, сърбеж или кожен обрив. • Консултирайте се с лекар, ако дразненето продължава • Не смесвайте слузта с химични вещества, които не се съдържат в този комплект или не са споменати в книжката с инструкции • Не вдъшвайте изпаренията или частиците • Дръжте децата и животните далеч от мястото на експериментите • Пазете цялата информация за бъдещи справки

# НАУКА КАКВАТО НЕ СТЕ ВИЖДАЛИ!

**CRAZY  
SCIENCE**  
and Funny

Ако четете това ръководство, това означава, че сте се впуснали в лудия свят на "CRAZY SCIENCE" ("Луда наука"), където науката е страшно забавна! И това е най-вече благодарение на мен: **ЦИЛО!**



ЗНАЧИ СИ  
БАКТЕРИЯ,  
НАЛИ?

ТОЛКОВА  
СЛУЗЕСТА И  
ЗЕЛЕНИКАВА!  
ОТВРАТИТЕЛНО!

ТОЧНО!  
КАКЪВ Е  
ПРОБЛЕМЪТ?

ВИЖ СЕ ТИ!



Нуждаете се от толкова търпение с тези мръсни зверове! Както обикновено, извършено е бягство от лабораторията на **д-р Слуз**. В своите щури експерименти тези стари луди учени винаги изпускат едно-две същества да избягат и после кой мислите трябва да ги хване? Аз, очевидно!

Най-накрая намерих валиден помощник, който може да разпознае странните вещества, от които са направени: СЛУЗ (Слайм). Тя съществува в множество неочаквани форми - тази откачалка е изобретила толкова много различни видове! Не можем да му позволим да ни победи!

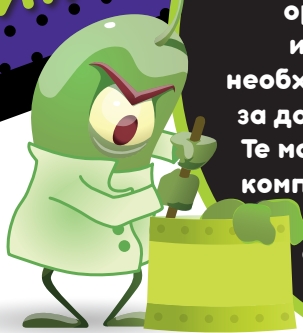


**Елате с мен** и самият д-р Слайм ще ни разкрие отвратителните си рецепти. Не се притеснявайте - той не е лош, просто има ужасен вкус, но се разбираме. Той има магистърска степен по **слузология** и **приложна шлаопософия**. В това няма нищо странно, ако съм стажант в улавяне на слуз, но и за вас има надежда! Така е, нали, **д-р Слайм?**



**Предизвикателството е прието,  
Д-р Слайм! Нека не губим повече  
време - има много неща за вършене  
в СЛАЙМ-БОРАТОРИЯТА!**

# НАПРЕД КЪМ СЛАЙМ-БОРАТОРИЯТА



Тези символи ще ни помогнат да се ориентираме и да идентифицираме необходимите материали, за да свършим работата. Те могат да се открият в комплекта. В рецептите ще бъдат обозначени със звездичка (\*).

## СУРОВИНИ:

ПРОЗРАЧНО ЛЕПИЛО

ТЕЧЕН АКТИВАТОР

АКТИВАТОР НА ПРАХ

МОДЕЛИРАНА КРИСТАЛНА СЛУЗ

## ОЦВЕТТЕЛИ:

Син Червен Жълт

ТЕЧНИ ОЦВЕТТЕЛИ  
(В БУТИЛКА)

Зелен Розов Фуксия

НЕООВИ ОЦВЕТТЕЛИ  
(В БУРКАН)

Сребърен Златен

МЕТАЛНИ ОЦВЕТТЕЛИ  
(В БУРКАН)

## ДОБАВКИ:

БРОКАТ

ЛУМИНЕСЦЕНТЕН ПРАХ

ЦАРЕВИЧНО НИШЕСТЕ



Приберете всички материали в **куфарчето за слуз** - практичен лабораторен куфар, който можете да вземете със себе си на лов!

## Къде да приготвим слуз?

Котелът в тъмната лаборатория на Д-р Слайм би бил идеален, но бурканите, чашите и епруветките ще свършат работа. В комплекта ще намерите шпатула за смесване... дори ако ръцете ви са най-добрият начин да получите перфектната смес.



НЯКОЙ КАЗА ЛИ  
КРАСАВИЦИ?  
ЕТО МЕ!



ВИЖДАМ, ЧЕ ВСИЧКИ СТЕ  
ДОБРЕ ПОДГОТВЕНИ -  
БРАВО! ГОТОВИ ЛИ СТЕ  
ДА УЛОВИТЕ МОИТЕ  
СЛАЙМОВЕ? ЩЕ ВИДИТЕ  
ВСЯКАКВИ КРАСАВИЦИ!



НЕ СЪМ ВИ  
ПРЕДСТАВИЛ...  
ОЧАРОВАТЕЛНАТА  
АСИСТЕНТКА НА Д-Р СЛАЙМ!  
ИЗГЛЕЖДА, ЧЕ СЪМ Й СЛАБО  
МЯСТО, НЕ СЪМ ЛИ  
ЩАСТЛИВЕЦ?



## ОСНОВНА СЛУЗ

Ето някои основни приготовления, които ще ви трябват, за да се запознаете с дозите и съставките. След като откриете правилната консистенция, не забравяйте да отбележите промените, които сте направили, и трудностите, на които сте се натъкнали, така че да бъдете готови по време на нашия лов на слаймове!

### 1. ОСНОВНА ЛЕПКАВА



- Изсипете мярка и половина прозрачно лепило в буркан (\*)
- Добавете половин мярка течен активатор (\*)
- Смесете с шпатула, докато получите (не много) лепкава като желе консистенция



## 2. ОСНОВНА ВОДНА



- Изсипете 5 мерки вода в буркан
- Добавете мярка активатор на прах (\*)
- Смесете с шпатула, докато получите гумена консистенция



## 3. ОСНОВНА БЯЛА



- Изсипете две лъжици винилово лепило в буркан
- Добавете половин доза активатор на прах (\*)
- Разбъркайте с шпатулата, докато получите гъста тестообразна смес



Намерете лъжица и малко винилово лепило у дома.

## 4. ОСНОВНА ЦВЕТНА



Продължете така, сякаш правите ОСНОВНА ЛЕПКАВА СЛУЗ, но преди да добавите активатора, добавете няколко капки течен оцветител по ваш избор



## 5. ОСНОВНА СВЕТЕЦА



Продължете така, сякаш правите ОСНОВНА ЛЕПКАВА СЛУЗ, но преди да добавите активатора, добавете броката към лепилото и разбъркайте добре



## НАУКАТА ЗАД ЕКСПЕРИМЕНТА



Поливиниловият алкохол (PVA) е основата на лепилото, което използваме, това е **полимер**; всяка от неговите молекули се формира от дълга верига от прости единици, които се повтарят. При нормални условия тези вериги могат да текат една върху друга, придавайки на веществото типичните за течност характеристики. „Активирайки“ лепилната основа с нашите специални съставки, можем да увеличим **вискозитета** им, следователно трудността на изтичането: това е тайната за превръщане на лепилото в **слуз**!

## 6. ОСНОВНА БЛЯСКАВА

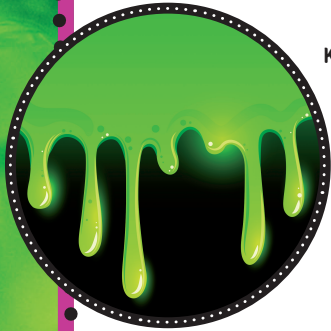


- Изсипете 2 и половина мерки вода в буркан
- Добавете малко флуоресцентен прах (\*) и се разбърква с шпатулата, за да се разтвори добре
- Добавете половин доза активатор на прах (\*)
- Разбъркайте, докато получите оптимална консистенция

## ЦИЛО СЪВЕТВА

Изложете слузта на слънчева светлина и ще можете да я видите на тъмно: гледайте как свети! Както можете да видите, ловът на слуз не се страхува от тъмнината!





Какво е това, което кара нашата слуз да блести в тъмното? В основата на това странно и завладяващо поведение има химична реакция, наречена **ЛУМИНЕСЦЕНЦИЯ** - способността на тялото, което обикновено е „изключено“ да излъчва светлинни вълни, ако е насърчено от външни фактори. В нашия случай сме добавили прах към слузта, което я е направила чувствителна към светлина - по-точно, ако се изложи на директен източник на светлина, става способна да излъчва светлина.

### ЖЕЛЕОБРАЗНА ЛЕТКАВА СЛУЗ

Дори и да се опитат да се скрият, тези подобни на желе слуз няма как да не **олигавят** навсякъде!

Ако ги наблюдаваме внимателно, ще забележим, че те имат една и съща основа (съставка).

ЛИГАВО!  
КОЛКО  
УЖАСНО!!

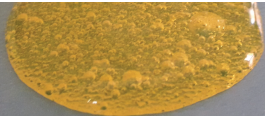


### ЦИЛО СЪВЕТВА

Следвайки инструкциите за приготвяне на **ОСНОВНА ЦВЕТНА** слуз, просто трябва да си поиграете малко с цветовете, за да получите много различни пенести слаймове!

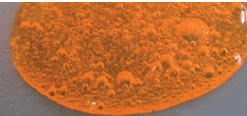
#### 7. СЛАЙМОНАДА

Основа: ЦВЕТНА  
Оцветител: Жълт течен



#### 8. СЛАЙМОЖАДА

Основа: ЦВЕТНА  
Оцветител: Червен и жълт (M)



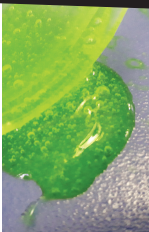


ТОЗИ СЛАЙМ  
МИ НАТОМНЯ  
НА НЕЩО...  
НО КАКВО?



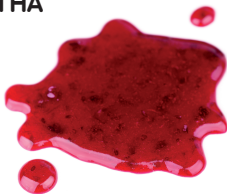
### 9. ЛАЙМ-СЛАЙМ

Основа: ЦВЕТНА  
Оцветител: Жълт и  
зелен



### 10. ЧЕРИ-ДЖЕЛИ

Основа: ЦВЕТНА  
Оцветител:  
Червен



### 11. СИН ГЕЛ

Основа: ЦВЕТНА  
Оцветител: Син



## ТЕЧАЩА СЛУЗ

Сега, с подобна техника, нека открием някои нови гумени вълнообразни слаймове. Основата, която ще оцветим този път, е **ВОДНА** и ще създадем няколко хубави меки „топки“ слуз!





## ЦИЛО СЪВЕТВА

Не забравяйте да добавите оцветителя към водата, преди да добавите активатора. Когато използвате прахообразния активатор, внимавайте да не направите бучки!

### 12. СИНЯ ВЪЛНА

Основа: ВОДНА  
Оцветител: Син



### 13. ЗЕЛЕНА ВЪЛНА

Основа: ВОДНА  
Оцветител: Жълт и син



### 14. РОЗОВА ВЪЛНА

Основа: ВОДНА  
Оцветител: Розов



### 15. ЛИЛАВА ВЪЛНА

Основа: ВОДНА  
Оцветител: Фуксия и капка син



## ИЗВЪНЗЕМНА СКАЛИСТА СЛУЗ

Нека се запознаем с някои от най-лошите слаймове. Те приемат вид на странни скали и когато нещо неподозиращ минувач ги вдигне, разкриват истинската си същност!



НЕ Е ОТ ТОЗИ СВЯТ!

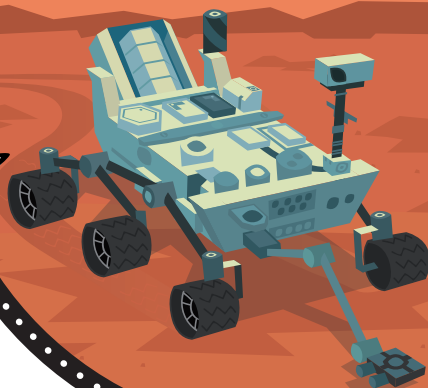
### 16. МАРСИАНСКА СКАЛА



- Изсипете една мярка вода в буркан
- Добавете червения оцветител (\*) и няколко зрънца златен оцветител, за да създадете типичния цвят на марсианските скали
- Добавете една мярка активатор на прах (\*)
- Смесете с шпатула, докато получите добра консистенция
- Когато сместа вече не лепне, омесете я с ръце - ще стане на бучки... точно като извънземна скала!



ЕДНО ВРЕМЕ  
УЧАСТВАХ В НАУЧНИ  
МИСИИ, А СЕГА  
МЕ ИЗПРАЩАТ  
ДА ЛОВЯ СЛУЗ... УФ!



## 17. ВЕНЕРИАНСКА СКАЛА



Повторете процедурата както преди, но направете водата зелена с неоновия прах (\*), за да създадете Венерианска скала ... Но наистина ли ще бъде скала?



## СКЪПТОЦЕННА СЛУЗ

Сега нека се върнем на Земята, или по-скоро във земята, за да потърсим най-ценните слаймове... поне изглеждат такива! Типичните им жертви са свраките и онези, които просто не могат да не докоснат нищо, което блести.

ОБОЖАВАМ  
ЯЯЯ!



## 18. СМАРАГД



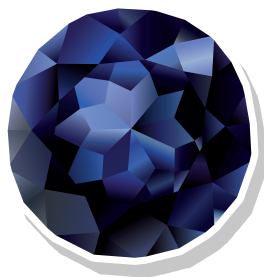
- Изсипете една мярка вода в буркан
- Направете зелен оцветител, като смесите малко жълт и син (\*)



- Направете го блестящ, като добавите малко брукат
- Добавете щипка царевично нишесте (\*)
- Добавете мярка активатор на прах (\*)
- Смесете с шпатула, докато получите добра консистенция - ще създадете смарагд... със слуз!



Сега, след като сте се научили да правите СКЪПОЦЕННА СЛУЗ, няма да имате проблеми да я разпознаете във всичките ѝ възможни форми. Ето няколко:



### 19. САПФИР

Основа: СКЪПОЦЕННА  
Оцветител: Син и сребърен



### 20. РУБИН

Основа: СКЪПОЦЕННА  
Оцветител: Червен и сребърен



### 21. АМЕТИСТ

Основа: СКЪПОЦЕННА  
Оцветител: Син, фуксия и сребърен



### 22. ТОПАЗ

Основа: СКЪПОЦЕННА  
Оцветител: Жълт и златен



### 23. РОЗОВ КВАРЦ

Основа: СКЪПОЦЕННА  
Оцветител: Малко количество неонов розов прах



## БОНБОНЕНА СЛУЗ

Те изглеждат безобидни и меки като маршмелов в меки пастелни нюанси, но не им вярвайте - те крият тъмната душа на слуз!



Потърсете  
у дома:  
лъжица

### 24. СИН БОНБОН



- Изсипете 3 лъжици царевично нишесте в буркан (\*)
- Добавете мярка прозрачно лепило (\*)
- Добавете капка син оцветител (\*)
- Разбъркайте добре с шпатулата, за да направите една смес
- Добавете една мярка течен активатор (\*)
- Смесете отново, първо с шпатула, а след това с ръце, покрити с царевично нишесте, докато получите гладка смес



### 25. ЖЪЛТ БОНБОН

Основа: БОНБОНЕНА  
Оцветител: капка жълта течност



### 26. РОЗОВ БОНБОН

Основа: БОНБОНЕНА  
Оцветител: няколко зърна неонов розов прах



### 27. ОРАНЖЕВ БОНБОН

Основа: БОНБОНЕНА  
Оцветител: капка жълта и червена течност



### 28. ЗЕЛЕН БОНБОН

Основа: БОНБОНЕНА  
Оцветител: капка жълта и синя течност



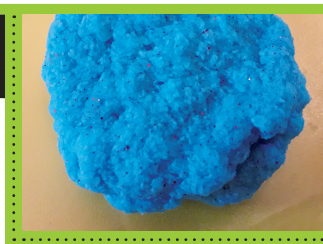
## Ронлива слуз

Колко пъти са ви казвали да не правите трохи, когато се храните? Е, тези слаймове не са добър пример - те правят трохи навсякъде и както ще видите, улавянето им е лесна задача: просто следвайте следите им!

### 26. СИНИ ТРОХИ



**Потърсете:**  
винилово лепило,  
каменна сол  
и лъжица.



- Изсипете лъжица царевично нишесте в буркан (\*)
- Добавете една лъжица винилово лепило и една прозрачно лепило (\*)
- Добавете няколко капки синя течност (\*)
- Смесете с лъжица, добавяйки една доза активатор малко по малко (\*)
- Разбъркайте още малко, като добавите лъжица каменна сол
- Продължете да разбърквате, докато получите „ронлива“ смес

### 30. ЖЪЛТИ ТРОХИ

Основа: Ронлива  
Оцветител: Жълт



### 31. РОЗОВИ ТРОХИ

Основа: Ронлива  
Оцветител: Розов



### 32. ЗЕЛЕНИ ТРОХИ

Основа: Ронлива  
Оцветител: Зелен



ВНИМАНИЕ! ПОНЯКОГА  
ТЕЗИ СЛАЙМОВЕ СЕ КРИЯТ  
В БАНИ, КЪДЕТО СЕ  
МАСКИРАТ КАТО ГЪБИ.



## Неонова слуз

Ето някои не толкова умни слаймове... с ярките си цветове няма как да не бъдат забелязани!

### 33. ЗЕЛЕН НЕОН



- Изсипете 2 и половина мерки вода в буркан
- Разтворете неоновозеления прах във водата (\*)
- Добавете половин доза активатор на прах (\*)
- Смесете с шпатула, докато слузта стане плътна

### 34. РОЗОВ НЕОН

Основа: Неонова  
Оцветител: розов  
неонов прах



### 35. ФУКСИЯ НЕОН

Основа: Неонова  
Оцветител: фуксия  
неонов прах



...Нека не забравяме **ТЪМНИТЕ СЛАЙМОВЕ**, които са толкова екстравагантни, че могат да се видят дори и на тъмно

### 36. ЗЕЛЕН СВЕТЕЩ

Основа: ЗЕЛЕН НЕОН  
Добавка: луминесцентен  
прах



### 37. РОЗОВ СВЕТЕЩ

Основа: РОЗОВ НЕОН  
Добавка: луминесцентен  
прах



### 38. ФУКСИЯ СВЕТЕЩ

Основа: ФУКСИЯ НЕОН  
Добавка: луминесцентен  
прах





Дори **МЕТАЛНИ СЛАЙМОВЕ** могат лесно да бъдат разпознати, защото блестят... дори и да не е с интелигентност!



<p><b>39. СРЕБРО</b></p> <p>Основа: ЛЕПКАВА <input type="checkbox"/></p> <p>Оцветител: сребърен прах <input type="checkbox"/></p>	<p><b>40. ЗЛАТО</b></p> <p>Основа: ЛЕПКАВА <input type="checkbox"/></p> <p>Оцветител: златен прах <input type="checkbox"/></p>
<p><b>41. МЕТАЛЕН СИН</b></p> <p>Основа: ЛЕПКАВА <input type="checkbox"/></p> <p>Оцветител: течен син и сребърен прах <input type="checkbox"/></p>	<p><b>42. МЕТАЛЕН ЧЕРВЕН</b></p> <p>Основа: ЛЕПКАВА <input type="checkbox"/></p> <p>Оцветител: течен червен и сребърен прах <input type="checkbox"/></p>
<p><b>43. МЕТАЛЕН ЗЕЛЕН</b></p> <p>Основа: ЛЕПКАВА <input type="checkbox"/></p> <p>Оцветител: зелен неонов и сребърен прах <input type="checkbox"/></p>	<p><b>44. МЕТАЛЕН РОЗОВ</b></p> <p>Основа: ЛЕПКАВА <input type="checkbox"/></p> <p>Оцветител: розов неонов и сребърен прах <input type="checkbox"/></p>

## ТЕСТЕНА СЛУЗ

Ако досега се справяхме добре, отсега нататък ловът става по-труден, защото ще попаднем на подли служи: можете да ги моделирате и така да приемат различни форми. Те дори променят името и миризмата си въз основа на състава си: нека експериментираме с тях!

**45. ШАМПИ**

**Потърсете:**  
Шампоан

- Изсипете 3 лъжици царевично нишесте в буркан (\*)
- Добавете няколко зърна зелен неонов прах (\*)
- Добавете половин доза активатор на прах (\*)
- Изсипете малко шампоан (по няколко капки наведнъж) и разбъркайте, докато сместа стане тестена
- Завършете с месенето с ръце, покрити с царевично нишесте, докато получите гладка смес

## 46. БАЛМИ

Основа: Тестена  
Добавка: **балсам**  
за коса  
Оцветител: Жълт



## 47. ПЕНЛИ

Основа: Тестена  
Добавка: **душ гел**  
Оцветяване: розов неонов прах



## 48. БРЪСИ

Основа: Тестена  
Добавка: **пяна за**  
**бръснене**  
Оцветител: Син



## ЦИЛО СЪВЕТВА

Тестените слаймове обичат да се смесват  
и да се трансформират в  
**АРАБЕСКО ТЕСТО**.  
Ще успеем ли да ги разпознаем?



За да направите **АРАБЕСКО ТЕСТО** вземете два (или повече) **ТЕСТЕНИ СЛАЙМА** и ги омесете заедно. Например:



## 49. ШАМБАЛМИ

Смесете:  
**ШАМПИ + БАЛМИ**



## 50. БРЪНЛИ

Смесете:  
**БРЪСИ + ПЕНЛИ**



## ГУМЕНА СЛУЗ

Следващите слаймове могат да се скрият във вашите несесери. Предпочитаните им жертви са разсеяни ученици, които често използват гумичките си. Веднага щом докосне листа хартия, слузта взема превес и създава хаос. За да ги разпознаем, ще трябва да ги пресъздадем във всичките им възможни форми, от най-игривите до най-буйните.





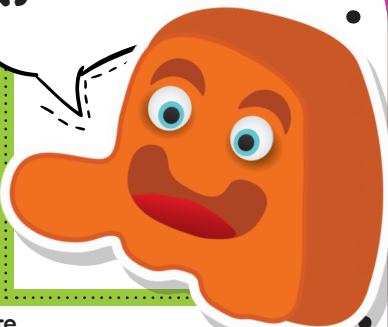
## 51. ГУМА ЗА МОЛИВ



**Потърсете:**  
винилово  
лепило, пяна  
за бръснене,  
лъжица

- Изсипете 5 мерки вода в буркан
- Добавете оранжев оцветител, смесвайки жълт и червен (\*)
- Добавете лъжица винилово лепило и разбъркайте
- Добавете две лъжици с връх пяна за бръснене и продължете да разбърквате
- Добавете 1 мярка активатор на прах (\*)
- Продължете да месите, докато получите компактно гумено тесто
- Завършете месенето с ръце

КУ-КУУУ!!!



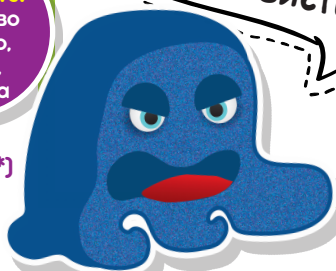
## 52. ГУМА ЗА ХИМИКАЛКА



**Потърсете:**  
винилово  
лепило,  
захар,  
лъжица

- Изсипете 5 мерки вода в буркан
- Добавете няколко капки син оцветител (\*)
- Добавете лъжица винилово лепило и разбъркайте
- Добавете мярка активатор на прах (\*)
- Добавете лъжица захар и продължете да разбърквате, докато получите груба гумена консистенция
- Завършете месенето с ръце

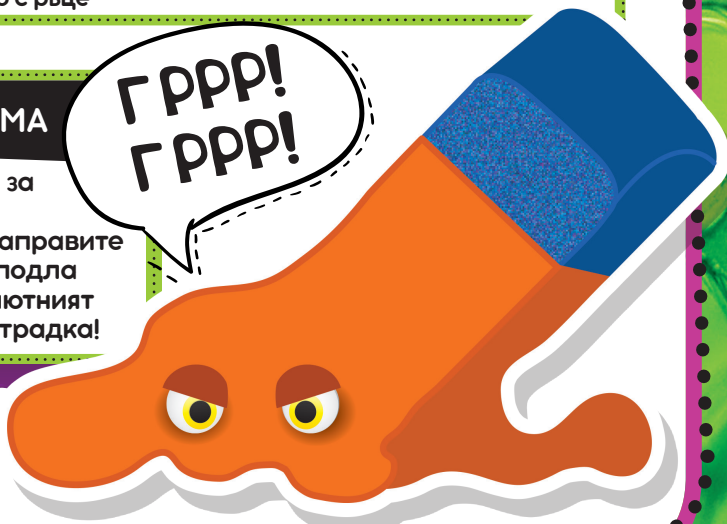
ПО-ДОБРЕ Е ДА  
МЕ ОСТАВИТЕ  
НА ТИШИНА И  
СПОКОЙСТВИЕ...



## 53. ДВОЙНА ГУМА

Прикрепете слузта за **МОЛИВ** към тази за **ХИМИКАЛКА** и ще направите смъртоносен микс: подла гума, която е абсолютният кошмар за всяка тетрадка!

Г РРР!  
Г РРР!



## ДЪВЧАЩА СЛУЗ

Те се крият в чантите ни с нищо неподозиращия си вид на дъвка. Но внимавайте, ако заседнат под зъбите ви: слюнката ви би създала неудържима реакция с опустошителни ефекти! Да, за нея говорим – огромна **дъвчаща слуз**! Внимавайте, обаче, защото има много примамливи вкусове и цветове, създадени за насърчаване на най-свирепите дъвчащи! Но ще ги заловим, преди да могат да действат!



**СПАСЯВАЙТЕ СЕ,  
ПРЕДИ ДА Е  
ТВЪРДЕ КЪСНО!**

### 54. ЧЕРЕША



- Изсипете лъжица винилово лепило и прозрачно лепило в буркан
- Добавете лъжица с връх пяна за бръснене
- Оцветете го с червената течност (\*)
- Добавете мярка течен активатор (\*)
- Смесете го, докато достигне компактна и лепкава консистенция (но не прекалено)



**Потърсете:**  
винилово  
лепило, пяна  
за бръснене,  
лъжица

### 55. МЕНТА

Основа: ДЪВЧАЩА  
Оцветител: зелен  
неонов прах



### 56. КЪПИНА

Основа: ДЪВЧАЩА  
Оцветител: фуксия  
неонов прах и няколко капки  
синя течност



**ТОЗИ ПЪТ  
ПОБЕДИХТЕ,  
НО НИЕ ЩЕ  
СЕ ВЪРНЕМ!**





Неизлечими лакомници, тази е за вас! Във всички кухни, включително и във вашата, има скрити слаймове: те ви наблюдават, разбират вашите вкусове и придобиват чертите на любимата ви храна. За да ги разпознаете, имате нужда от добре обучено око, каквото е и моето!

УСТАТА МИ  
ПРЕЛИВА  
ОТ СЛЮНКА!



## СОСОВА СЛУЗ

### 57. КЕТЧУП



- Изсипете 3 дози вода в буркан
- Оцветете водата в червено (\*) и добавете няколко зрънца сребърен прах
- Добавете половин доза активатор на прах (\*)
- Смесете, докато получите типичната консистенция на соса: плътна, но не прекалено гъста



### 58. МАЙОНЕЗА

Основа: СОСОВА  
Оцветител: много малко  
жълта течност



ХЕЙ!  
КОГО НАРИЧАШ  
СЛУЗЕСТ?

### 59. САЛСА ВЕРДЕ

Основа: СОСОВА  
Оцветител: жълта  
и много малко синя течност



### 60. ГОРЧИЦА

Основа: СОСОВА  
Оцветител: много малко  
златен прах



## ЦИЛО СЪВЕТВА

За по-„сосна“ слуз, разреждете я повече от обикновено, така че да получите течна слузеста паста, точно като чудовищата, които познавам.



## Пудингова слуз

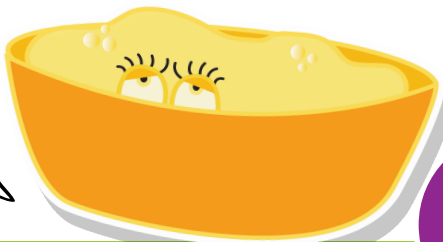
### 61. ВАНИЛИЯ



- Изсипете лъжица вода в буркан
- Добавете половин лъжица душ гел
- Оцветете течността със злато на прах (\*)
- Добавете ванилията, за да ѝ придадете ванилов аромат
- Добавете половин доза активатор на прах (\*)
- Разбъркайте, докато получите кремообразна консистенция

**Потърсете:**  
душ гел,  
ванилия на  
прах,  
лъжица.

НИКОЙ НИКОГА ПОВЕЧЕ  
НЯМА ДА МЕ ЯДЕ.  
А КАТО ЗНАМ, ЧЕ СЪМ  
ТОЛКОВА ХУБАВА...



**Потърсете:**  
душ гел,  
какао,  
лъжица

### 62. ШОКОЛАД



- Изсипете лъжица вода в буркан
- Добавете половин лъжица душ гел
- Оцветете течността с малко жълта течност (\*)
- Добавете малко какао на прах (\*)
- Добавете половин доза активатор на прах (\*)
- Смесете, докато получите същата консистенция като горещия шоколад

## Сладоледена слуз

### 63. ЯГОДА



- Изсипете две дози вода в буркан
- Добавете две дози течен сапун
- Оцветете течността с няколко капки червена течност (\*)
- Добавете две лъжици с връх пяна за бръснене
- Добавете половин доза активатор на прах (\*)
- Разбъркайте, докато получите мека пенеста смес

**Потърсете:**  
течен сапун,  
пяна за  
бръснене,  
лъжица.

ЛИЧНО АЗ  
ЩЕ ЗАЛОВЯ  
ТЕЗИ СЛАЙМОВЕ!





УАУ! ТОВА ИЗГЛЕЖДА ИСТИНСКО! МОГА ПРОВО ДА ГО ВКУСА!



### 64. ЗЕЛЕНА ЯБЪЛКА

Основа: СЛАДОЛЕДЕНА  
Оцветител: жълт и капка синя течност



### 65. СМЪРФ

Основа: СЛАДОЛЕДЕНА  
Оцветител: капка синя течност



### 66. ЧЕРНА ЧЕРЕША

Основа: СЛАДОЛЕДЕНА  
Оцветител: червен и капка синя течност



ХЕЙ, СЛАДУРАНО, КАК СИ?



КАКВО ПЪК ИСКА ТОЗИ?

## Сладка слуз

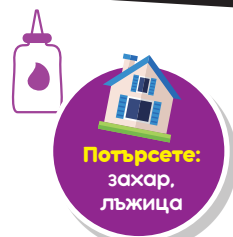
### 67. МЕД



- Изсипете доза прозрачно лепило в буркан (\*)
- Оцветете го със златен прах (\*)
- Добавете две лъжици захар
- Добавете половин доза течен активатор (\*)
- Смесете, докато получите гъста вискозна консистенция, подобна на меда

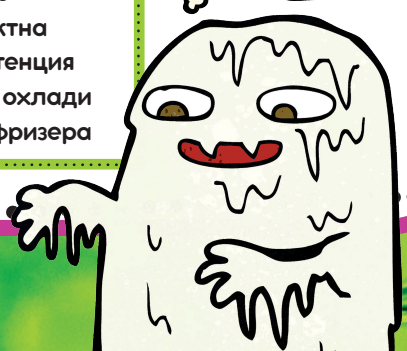


### 68. БЯЛА ЗАХАР



- Изсипете доза прозрачно лепило в буркан (\*)
- Добавете три лъжици с връх захар
- Смесете, докато получите компактна зърнеста консистенция
- Оставете да се охлади за 10 минути във фризера

ХЕЙ! КОЙ МЕ ЗАБРАВИ ВЪВ ФРИЗЕРА?



## 69. ЯЙЧЕН КРЕМ



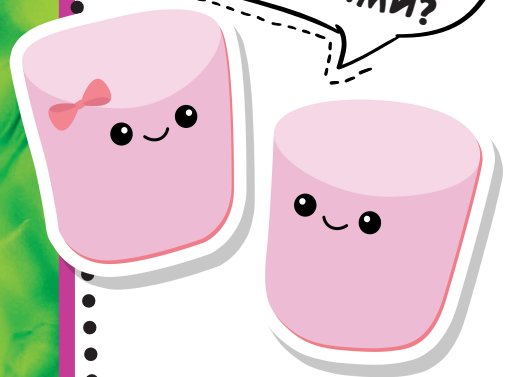
**Потърсете:**  
душ гел,  
захар,  
лъжица

- Изсипете доза вода в буркан (\*)
- Добавете половин доза душ гел
- Оцветете водата с жълта течност (\*)
- Добавете лъжица захар
- Добавете половин доза активатор на прах (\*)
- Разбъркайте, докато получите зърнеста консистенция, която все още е течна като крем

ПОСЛЕДВАЙТЕ МЕ -  
АЗ СЪМ СЛАДЪК  
И ЩЕ ВИ ДАМ ЕНЕРГИЯ!



СМЕ ЛИ  
ИЛИ НЕ СМЕ  
НЕУСТОЙМИ?



## 70. МАРШМЕЛОУ

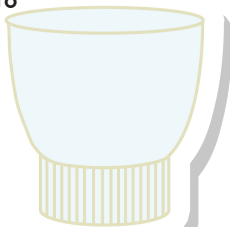


**Потърсете:**  
пяна за  
бръснене,  
захар,  
лъжица

- Изсипете доза прозрачно лепило в буркан (\*)
- Добавете две лъжици с връх пяна за бръснене
- Добавете капка червен оцветител (\*)
- Добавете лъжица захар
- Добавете половин доза течен активатор (\*)
- Смесете, докато получите мека гумена консистенция, подобна на бонбони маршмелоу

## СЛУЗ ЗА ОСВОБОЖДАВАНЕ НА СТЕСА

След тези тонове апетитна слуз се нуждаем от почивка. За да се отървем от стреса, слузта, която сме заловили досега, може да ни помогне, заедно с балон и специалния конектор, който сте намерили в комплекта. Какво по-релаксиращо от това да ги стиснете добре?



**Антистрес**  
балонът е  
прозрачен,  
така че той ще  
придобие цвета  
на „пълнежа“.

## 71. ЖЪЛТА МЕКА ТОПКА

- Приложете конектора към отвора на балона
- Използвайте конектора като мини фуния, за да напълните балона със **СЛАДКА СЛУЗ - ЯЙЧЕН КРЕМ** (вижте рецепта 69)
- Вържете балона и започнете леко да стискате новата си антистрес топка



## 72. МОЩНА ЧЕРВЕНА ТОПКА

- Приложете конектора към отвора на балона
- Използвайте конектора като мини фуния, за да напълните балона с **ДЪВЧАЩА СЛУЗ - ЧЕРЕША** (вижте рецепта 54)
- Вържете балона и започнете леко да стискате новата си антистрес топка. Тя ще ви отърве от цялото напрежение



## 73. ТОПКА В МРЕЖА

Увийте плътно антистрес топката си в мрежата, която сте намерили в комплекта, и я стиснете колкото можете по-силно: възхитете се на гроздовия ефект. Удивително, нали?





Почивката приключи. На път сме отново да започнем лов и този път имаме слуз-съюзник, който ще използваме като примамка за другите слаймове. Само няколко стъпки и капанът ще бъде готов!



**Потърсете:**  
формичка за  
курабийки

## 74. БИСКВИТЕНА СЛУЗ

### КРИСТАЛНА СЛУЗ

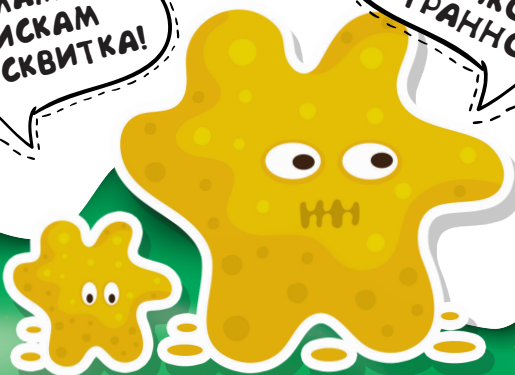
- Разточете малко кристална слуз (\*) и направете кръг като за пица
- Направете бисквитка с формичката, която сте избрали
- Направете още бисквитки, докато свършите цялата слуз, която имате



СТРЪВТА Е ЗАЛОЖЕНА.  
ПРИГОТВЕТЕ СЕ  
И ГИ ИЗЧАКАЙТЕ  
ДА КЛЪВНАТ!

МАМО,  
ИСКАМ  
БИСКВИТКА!

ДОБРЕ!  
ИЗГЛЕЖДАТ  
МАЛКО  
СТРАННО!

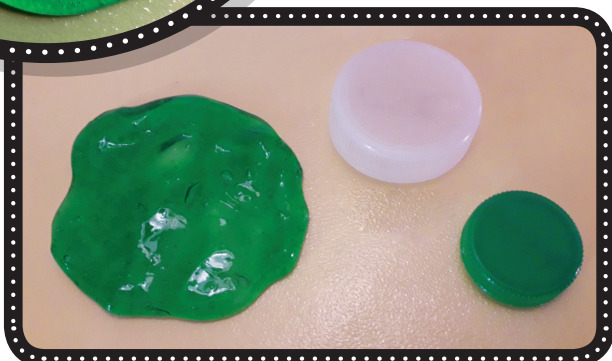




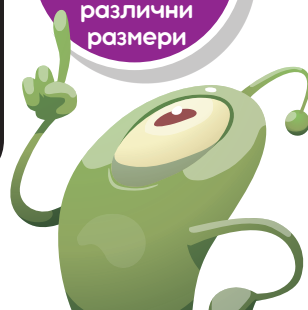


## СЛЕМОЦИИ

Най-„социалните“ слаймове обичат да оставят следа, която ни разказва за емоциите им. Ако искаме да отговорим, ще трябва да се научим с помощта на нашата вярна супермоделираща **КРИСТАЛНА СЛУЗ**.



**Потърсете:**  
две кръгли  
капачки с  
различни  
размери



**А.** Направете кръг, като използвате по-голямата капачка.



**Б.** Направете дупка в центъра с по-малката капачка.



**В.** Извадете внимателно капачката, така че да остане пръстен от слуз



**Г.** Добавете детайли



След като усвоите моделирането на детайлите (кристалната слуз е доста лепкава), ще можете да създадете много **СЛЕМОЦИИ**. Ето някои предложения.

**75. ЩАСТЛИВ**



**76. ТЪЖЕН**



**77. НАМИГАЩ**



**78. ОТЕГЧЕН**



**79. ГНЕВЕН**



**80. ПЛАЧЕЩ**



**81. ИЗНЕНАДАН**



**82. ПИЩАЩ**



83. ХАХА



84. ШЕГУВАЩ СЕ



85. ДЯВОЛИТ



86. ИЗВЪНЗЕМЕН



### Ярка и чиста

Те се наричат чистофайници, но имат мръсна съвест, парфюмирани са, но дълбоко в себе си вонят. Но вече не трябва да ви напомням да се пазите, а просто трябва да пресъздадем лабораторията, за да можем да ги унищожим. Вържете се с почистващи препарати и да се захващаме за работа!



## 87. ЧИСТА КОСА



**Потърсете:**  
винилово  
лепило,  
шампоан,  
лъжица

- Изсипете лъжица винилово лепило в буркан
- Добавете половин доза активатор на прах (\*) и разбъркайте
- Добавете половин лъжица пяна за вана
- Добавете най-подходящия цвят (вижте предложенията на Цило по-долу)
- Добавете още половин доза активатор на прах (\*) и разбъркайте, докато получите лъскава тестообразна смес.



## ЦИЛО СЪВЕТВА

За да оцветите слузта, изберете цвета, който е най-подобен на почистващия препарат, който сте използвали. Това е трикът, който тези подли служи използват, за да се маскират!



## 88. МЕКА КОСА

Основа: ЯРКА И ЧИСТА  
Добавка: балсам за коса



## 89. ДУШНА

Основа: ЯРКА И ЧИСТА  
Добавка: душ гел



## 90. БРАДАТА

Основа: ЯРКА И ЧИСТА  
Добавка: пяна за бръснене



## ПАМУКОВА СЛУЗ

### 91. БЯЛ ПАМУК

- Изсипете доза прозрачно лепило (\*) в буркан
- Добавете две лъжици с връх пяна за бръснене
- Добавете половин доза течен активатор (\*)
- Разбъркайте, докато получите мека "памучна" смес



## ЦИЛО СЪВЕТВА

За да получите „памучна“ слуз, добавете пяната за бръснене към прозрачното лепило и добавете малко оцветител. Въпреки очарователния си вид те са истински негодници!



КАКТО ОБИКНОВЕНО,  
НАД ВЪРХА!



### 92. ЖЪЛТ ПАМУК

Основа: ПАМУКОВА  
Оцветител: жълта течност



### 93. РОЗОВ ПАМУК

Основа: ПАМУКОВА  
Оцветител: розов неон



### 94. СИН ПАМУК

Основа: ПАМУКОВА  
Оцветител: синя течност



## ЗЪРНЕСТА СЛУЗ

Не всички слаймове се интересуват от външния си вид и вместо да изглеждат копринени и меки, те са груби и на буци, подсказвайки, че не са препоръчителни сортове!

НЕ ГО СЛУШАЙТЕ!  
НАИСТИНА СЪМ  
ПРИЯТЕЛСКИ НАСТРОЕН!



ОТВРАТИТЕЛНО!  
ИЗГЛЕЖДА КАТО  
СЛУЗЕСТ ЕЗИК  
НА ЧУДОВИЩЕ!



ТВОЯТ  
ЩЕ Е ДОБРЕ!



## 95. РОЗОВ ПОЛИСТИРОЛ

Основа: ВОДНА

Добавка: топки от  
полистирол

Оцветител: розов неонов прах

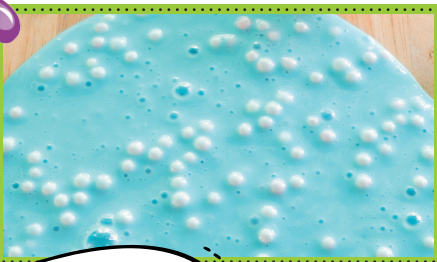


## 96. СИНЬО МЪНИСТО

Основа: ВОДНА

Добавка: кръгли  
мъниста

Оцветител: капка синя течност



ИНТЕРЕСЕН ПРЕДМЕТ.  
КАКВО ЛИ МОЖЕ  
ДА Е ТОВА?



ХМ...  
ЯДОХ ТВЪРДЕ  
МНОГО!

НЕ БЕШЕ  
НЕОБХОДИМО  
ДА ЗНАМ ТОВА!

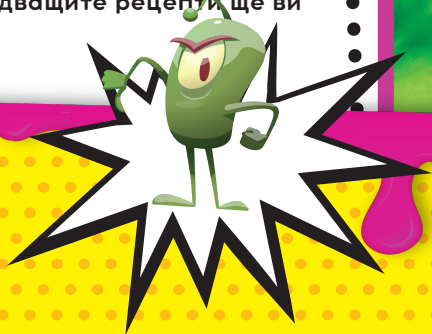


## Слуз "НАТРАВИ СИ САМ"

На този етап имаме известни познания за слаймовете, дори и за най-отвратителните. Ако искаме да научим малко повече за тези отблъскващи създания, но сме свършили с необходимия материал, можем да направим всичко възможно със съставки, които могат да бъдат намерени у дома. Като се има предвид, че **лепилата** могат да бъдат намерени лесно, нека се концентрираме върху основните суровини: **АКТИВАТОРИТЕ**. Знаете ли, че те са скрити в редица продукти, които използвате ежедневно? Следващите рецепти ще ви дадат някои идеи.

## ЦИЛО СЪВЕТВА

Добавяйте активатора малко по малко, като непрекъснато разбърквате - ще разберете кога сте добавили достатъчно.



### 97. СЛУЗ ЗА ПРАНЕ

Основа: две лъжици прозрачно или винилово лепило  
Активатор: **течен препарат** за пералня



### 98. СЛУЗ ЗА ГЛАДЕНЕ

Основа: две лъжици прозрачно или винилово лепило  
Активатор: **нишесте за гладене** (от супермаркета)



### 99. СЛУЗ ЗА ЛЕЩИ

Основа: две лъжици прозрачно или винилово лепило  
Активатор: **течност за контактни лещи** (съдържаща борна киселина) + **бикарбонат**



### 100. БОРНА СЛУЗ

Основа: две лъжици прозрачно или винилово лепило  
Активатор: **борна киселина** (от аптеката)



СЪНУВАМ ЛИ ИЛИ СЪМ БУДЕН?  
ВСИЧКИТЕ МИ ИЗБЯГАЛИ  
СЛАЙМОВЕ СА УЛОВЕНИ.  
ТРЕБВА ДА ПРИЗНАЯ, ЧЕ СТЕ  
ДОБРИ! ИСКАТЕ ЛИ ДА СТАНЕТЕ  
МОИ ПОСТОЯННИ АСИСТЕНТИ?

# Д-Р БАЦИЛУС КЛАУСИ или накратко ЦИЛО

Нашият Бацилус Клауси (или за приятели – Цило)  
е добра бактерия *за нашето здраве!*

Ние обаче знаем много малко за него!

Не знаем например кога или къде е роден,  
но със сигурност знаем, че е много,  
много малък, безстрашен авантюрист,  
истинско светило, *първокласен учен!*

Цило е основател на много престижно училище,  
известно по целия свят, защото в класните стаи  
забавлението и образованието вървят ръка за ръка.

Говорим за училище "Луда и забавна наука",  
*а името му казва всичко!*

Тук изучаваме науки и най-вече най-странните  
науки, най-интригуващите, най-забавните.....

*и най-чудовищните, разбира се!*

